

THE MULTIDISCIPLINARY JOURNAL OF SCIENCE AND TECHNOLOGY

VOLUME-5, ISSUE-6

КАРАВАН-САРАЙ МЕШЕКЛИ-КАЛА

Рахимов Шихназар Бектурдиевич
Университет Мамуна, кафедра истории,
доцент

raximovshixnazar844@gmail.com

<https://orcid.org/0009-0009-5765-2847>

Аннотация. Данная статья посвящена результатам археологических исследований Мешекли-кала, где был изучен останки караван-сарая. По керамическим материалам анализируется период возникновения и функционирования памятника в периоды его существования. Приводятся аналогии находок из других памятников Хорезма и Средней Азии. С произведением анализа исторических данных Мешекли-кала локализуется средневековым рабатов Маш, указанный в торговом маршруте в произведении ал-Макдиси.

Ключевые слова: Средняя Азия, средневековый Хорезм, караван-сарай, глазуванная керамика, ал-Макдиси, средневековые торговые пути, рабаты Маш, рабаты Санда, Я.Гулямов.

МЕШЕКЛИ-КАЪЛА КАРАВАН-САРАЙИ

Рахимов Шихназар Бектурдиевич
Маъмун Университети, тарих кафедраси,
доцент

raximovshixnazar844@gmail.com

<https://orcid.org/0009-0009-5765-2847>

Аннотация. Мазкур мақола Мешекли-қалъада олиб борилган археологик тадқиқотлар натижаларига бағишланган бўлиб, қарвон сарой қолдиғи ўрганилган. Қўлга киритилган сопол маълумотлари асосида ёдгорликнинг барпо этилиши ва фаолият даврига доир манбалар таҳлил қилинади. Олинган маълумотлар Хоразм ва Ўрта Осиёнинг қадимги ёдгорликларидаги ўхшаш топилмалар билан таққосланади. Мешекли-қалъа тарихий манбалар таҳлили асосида ал-Макдисиёнинг асарида келтирилган савдо йўлларида жойлашган рабаты Мош билан қиёсланади.

Калит сўзлар: Ўрта Осиё, ўрта асрларда Хоразм, қарвон сарой, сирланган сопол, ал-Макдиси, ўрта аср савдо йўллари, рабаты Мош, рабаты Сандол, Я.Гулямов.

CARAVAN SARAY OF MESHEKL-KALA

Rakhimov Shixnazar Bekturdiyevich
Mamun University, Department of History,
associate professor

raximovshixnazar844@gmail.com

<https://orcid.org/0009-0009-5765-2847>

Abstract. This given article is devoted to the results of the archaeological research of Meshekli-kala, where the remains of the caravanserai were studied. According to ceramic materials the period of the appearance and functioning of the monument during its periods of existence is analyzed. Analogies of findings from other monuments of Khorezm and Central Asia are cited.

THE MULTIDISCIPLINARY JOURNAL OF SCIENCE AND TECHNOLOGY

VOLUME-5, ISSUE-6

According to the analysis of historical data, Meschekli-kala is compared with the medieval town Rabati Mash in the trade route, indicated in the work of al-Maqdisi.

Key words: Central Asia, medieval Khorezm, caravanserai, glazed ceramics, al-Maqdisi, medieval trade routes, Rabati Mash, Rabati Sandal, Ya.Gulamov.

Введение. Караван-сарай Мешекли-кала располагается на территории Хазараспского района Хорезмской области, на высоком правом берегу Амударьи в окрестностях современного залива Мешекли. Напротив него – на левом берегу реки располагались руины города Садвар (Садуар), сегодня затопленные водой Туямуюнского водохранилища. Городище имело площадь около 20 га, и было частично исследовано М.Е. Массоном [1:241-243] и отрядом Российской Хорезмской экспедиции под руководством М.А. Итиной [2:25-26]. Исследованиями российских археологов было установлено, что нижние слои городища Садвар относятся к V-IV вв. до н.э. Город с незначительными перерывами существовал до XIV века. На территории городища были выявлены остатки металлургического производства и металлообработки [3:81-90].

Материалы и методы исследования. Между караван-сараем Мешекли-кала и Садваром, по всей видимости, существовала удобная переправа. Некоторые данные о развалинах Мешекли-кала упоминается в сведениях участников Хивинского похода, а также в исследованиях позже после завоевания Российской империей [4:3; 5:25-26]. Памятник был обнаружен в 1939 г. С.П.Толстовым и помещен на карту археологических памятников Хорезма как караван-сарай домонгольского времени [2:25-26]. Я.Г. Гулямов отождествил Мешекли-кала с рабатом Сандал, расположенным в одном дневном переходе от рабата Маш [6:146].

Результаты. В 70-е гг. прошлого века М. Мамбетуллаев произвел здесь стратиграфические исследования, в результате которых был выявлен культурный слой домонгольского времени мощностью 50 см. [7:102-106]. Еще в недавнем прошлом стены Мешекли-кала поражали исследователей своей великолепной сохранностью. Мешекли-кала представлял собой хорошо укрепленную крепость почти квадратной в плане формы с размерами 60x60 м, углами ориентированную по сторонам света (рис. 1).



Рис.1.а

По углам располагались башни-гульдаста. Сегодня памятник практически разрушен. Лишь в ЮЗ и ЮВ оборонительные стены частично сохранились на высоту до 4-8 м (рис.2, а).



а)

б)

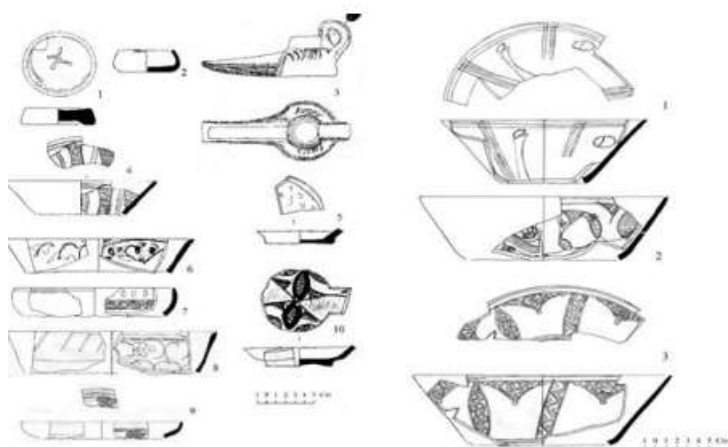
Рис.2.



В 2006-2007 годах исследования на караван-сараях были продолжены Южно-хорезмийским отрядом Хорезмской академии Маъмуна АН РУз под руководством С.Р.Баратова [8:53-55; 9:40-43].

Исследовалась южная внутренняя часть городища, где был заложен раскоп с размерами 30x15 м (рис.3).

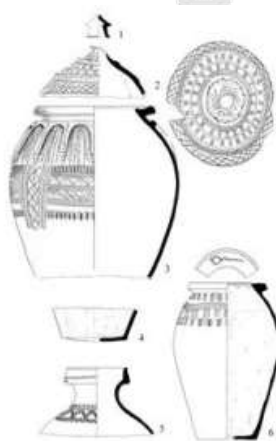
На площади раскопа были вскрыты остатки архитектурных конструкций, исследование которых позволили выявить два периода обживания памятника. Доисследованы остатки домостроений последнего периода его существования [8:53-55; 9:40-43]. Их стены были сложены сырцовым кирпичом, с размерами: 18-20x33-34x16-17 (см), на фундаменте из дикого камня и жженого кирпича (размеры: 35x35x4 и 37x37x4 (см)) (рис.4). Вскрыты остатки 14 помещений, которые могут быть интерпретированы как комнаты жилых домов. Жилые комнаты располагались в южном углу крепости. Вход в домовладение располагался, по-видимому, в северо-западной его части. Вход приводил сразу в помещение № 6, на уровне пола, которого были расчищены 4 очажных пятна, два из которых были выложены камнем и видимо функционировали в последний период существования домовладения. Кухонное помещение сообщается с помещением №1 имевшим размеры 280x450 см, бывшее видимо столовой (мехмонханой). Перед проходом расчищены остатки очага. Южнее помещения № 1 располагается пространство, напоминающее по планировке дворовое пространство, вероятно перекрытое, условно названное как помещение № 7. Размеры помещения 300x800 см. В центре помещения на уровне пола расчищены остатки очага. Из помещения № 7 ведут входы в помещение № 2, вход которого по фасаду оформлен выступающей кладкой, прием, обычно используемый для возведения порталных арок. Помещение не раскопано до конца.



Мощность культурных слоев последнего строительного периода в самой глубокой части – помещении № 6 составила 150 см. Раскоп доведен до материка. В результате произведенных раскопок получен разнообразный выразительный материал, представленный в основном фрагментами глазурованных и неглазурованных керамических сосудов. Комплекс глазурованной посуды представлен

свотильниками – «чирагами» и столовой керамикой (пиалами и косами) (рис. 4; рис. 5).

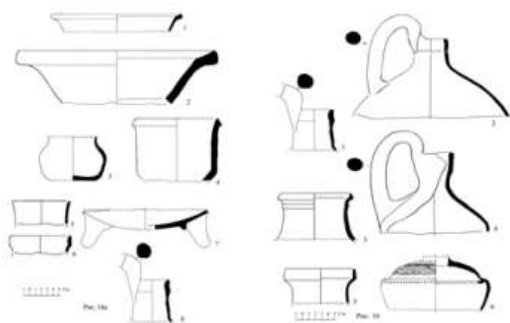
Глазурованная керамика выполнена на гончарном круге из глины хорошей отмучки без видимых примесей. Обжиг ровный. Сосуды чаще конической, реже полусферической формы. Стенки сосудов покрыты белым ангобом. Поверх ангоба, как правило, способом граффити нанесен геометрический и растительный орнамент, разбитый на зоны и сектора. Контурные, образованные граффити заполнялись полихромной росписью. Присутствуют коричневые, зеленые, синие, желтые и черные цвета. Поверх росписи стенки покрывались желтоватой, реже свинцовой зеленоватой глазурью. Внешние стенки украшены только на половину. Аналогичные материалы по форме, технике выработке и нанесению орнамента были обнаружены в керамических комплексах XI – начала XIII вв в Хорезме [10:261-328 (рис. 7 -8; 16; 27); 11:60-81 (рис. 26-27; 33)], а также на территории Согда и Хорасана [12:47-60 (Табл. XIV; LXII); 13:135-157 (рис. 4, 12,13)]. «Чираги» имеют зауженный кверху с высоким устьем резервуар для масла и вытянутый подпрямоугольный в плане носик для фитиля (рис.4). Характер отделки «чирагов» типичен для всего комплекса глазурованной керамики. Чираг – свотильник из Мешекли покрыта желтой глазурью с ярко зелеными оттенками, округлый резервуар которого прочерчен зубчатым орнаментом. Керамика покрытая желтой глазурью была широко распространена в Хорезме с IX в вплоть до начала XIII в. и в XIII-XIV вв. в связи с массовым применением бирюзовой и зеленой глазури нанесение такой окраски постоянно сокращается [14:175, 179 (рис. 62, а)].



Комплекс неглазурованной керамики представлен фрагментами хумов и хумчей, горшков, кувшин, мисок – «тагара», котлов, бокалов, крышек, «дастарханов» и «симопкузача», а также одной неглазурованной керамической плиткой с прорезным орнаментом для отделки фасада зданий (рис.6; рис.7; рис.8, рис.9).

Почти вся неглазурованная керамика выполнена на гончарном круге. Исключение составляют лишь крышки и «дастарханы». Сосуды выполнены из глины хорошей отмучки. Мелкие формы – часто без видимых примесей. Для тарной посуды, «дастарханов» и крышек характерно использование в качестве отощителя материкового известняка и другого камня. Сосуды имеют и красноглиняную, и сероглиняную керамику. Хумы и хумчи весьма разнообразны и очень

богаты декором арочных композиции углубленного рельефа в сочетании с прочерченным, наклепным и штампованным орнаментом.



Миски – тагоры конической формы, с полосчатым лощением. Кувшины сероглиняные с узким цилиндрическим горлом, округлым, слабопрофилированным венчиком и круглой в сечении ручкой, также встречается шаровидные, узкогорлые кувшины, оттиснутые в орнаментированных формах – калыбах. Аналогичные сосуды известны во всех исследованных ранее памятниках Хорезма XII-

XIV вв. [10:302-315, (рис. 36); 11:73-76, (рис. 30, 1-4,7-8; рис. 31, 1,3-4); 14:185-195,(рис. 67, 2,3-5; рис. 69, 3; 70, 3); 15:135-195. (рис. 11, 1; рис. 14, 1; рис. 23, 6; рис. 28; рис. 29; рис. 32)]. Кроме того, найдены фрагменты котлов из талька (рис. 12) – характерные для средневекового Хорезма XIII-XIV вв. [16:285, (рис. 183, 9); 17:75, (рис.2, 9); 18:130. (рис. 4, 3,4); 14:215, 224. (рис. 92, 1-1a.)].

Обсуждение. Наиболее ценные сведения о караван-сараях и о торговой пути Южного Хорезма, на правом берегу Амударьи приводятся у арабского географа ал-Макдиси в его произведении «Ахсан ат-Такасим фи Маърифат ал-Акалим» («Наилучшие распределение для познания стран»). ..«От Бухары до Амзаха 2 почтовые станции, затем до рабата Таш день пути, затем до Шуруха день пути, затем до песков день пути, затем до рабата Туган день пути, затем до рабата Джигирбанд день пути, затем до рабата Хасана день пути, затем до Набадгина день пути, затем до теснины на реке день пути, затем до рабата Маш день пути, затем до рабата Санда день пути, затем до Багыркана день пути, затем до Шурахана день пути, затем до Каса день пути» [21:206].

Как указано выше Я.Г. Гулямов отождествил Мешекли-кала с рабатом Санда, расположенным в одном дневном переходе от рабата Маш [6:146]. Исходя из этого маршрута от теснины так называемой Дульдудлатлаган в реке Амударья, до Мешекли-кала примерно 30-32 км. Если описываемый ал-Макдиси день пути равна к этому, то рабаты Маш, вероятно, можно локализовать с Мешекли-калой.

Список литературы.

1. Массон М.Е. Средневековые торговые пути из Мерва в Хорезм и Мавераннахр: (в пределах Туркменско ССР). Труды ЮТАКЭ. Москва. Том 13. 1966.
2. Итина М.А. Археологические памятники на древних торговых путях вдоль берегов Амударьи // Древности Южного Хорезма. Москва. 1991.
3. Армарчук Е.А. Производственные печи на средневековом городище Садвар в южном Хорезме // Проблемы истории, филологии, культуры. Вып. XV. Москва-Магнитогорск. 2005.
4. Юсупов Н. К истории археологического изучения южной Каракалпакии // Археология Приаралья. Вып. 3. Ташкент. 1986.
5. Древности Южного Хорезма. ТХАЭЭ, т.16. Москва. 1991.
6. Гулямов Я. История орошения Хорезма. Ташкент. 1957.

THE MULTIDISCIPLINARY JOURNAL OF SCIENCE AND TECHNOLOGY

VOLUME-5, ISSUE-6

7. Манылов Ю.П., Мамбетуллаев М., Юсупов Н. Городище Мешекли – памятник средневекового Хорезма // Вестник ККО АН РУз. №1. Нукус. 1990.
8. Баратов С.Р. Археологические исследования на Юге Хорезма в 2004-2005 годах // Археологические исследования в Узбекистане в 2004-2005 годы. Вып. 5. Ташкент. 2006.
9. Баратов С.Р., Рахманов У., Лушпенко О.Н., Юсупов Н., Муродова Д.Х., Садуллаев Б.П. Матрасулов Ш., Машарипов Э. Археологические исследования на территории Южного Хорезма в 2006-2007 годах // Археологические исследования в Узбекистане в 2006-2007 годы. Вып. 6. Ташкент. 2009.
10. Вактурская Н.Н. Хронологическая классификация средневековой керамики Хорезма (IX-XVII вв. н.э.). ТХАЭЭ, IV. Москва. 1959.
11. Вишневская Н.Ю. Ремесленные изделия Джигербента. Москва. 2001.
12. Шишкина Г.В. Глазурованная керамика Согда. Ташкент. 1979.
13. Бяшимова Н.С. Эволюция орнамента глазурованной керамики южного Туркменистана IX-XI (по материалам Мерва) // Проблемы археологии Туркменистана. Ашхабад. 1984.
14. Кдырнязов М.-Ш. Культура Хорезма в XIII-XIV вв. Самарканд. 2015.
15. Ягодин В.Н. Типолого-хронологическая систематизация средневековой керамики Арало – Каспия // Приаралье на перекрестке культур. Самарканд. 2013.
16. Толстов С.П. По древним дельтам Окса и Яксарта. Москва. 1963.
17. Ягодин В.Н. Маршрутные археологические исследования в левобережной части Приаральской дельты Аму-дарьи // МХЭ. вып.7. Москва. 1963.
18. Кдырнязов М.-Ш. Ремесло Хорезма в XIII-XIV вв. // Археологические исследования в Каракалпакии. Ташкент. 1981.
19. Манылов Ю.П. Археологические исследования караван-сараев Центрального Устюрта // Археология Приаралья. Вып.1. Ташкент. 1982.